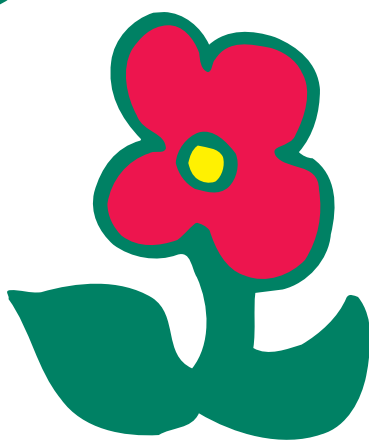
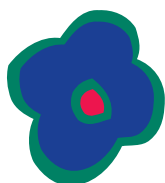


# Klimarapport 2022

RENSEVÆSKER PÅ ET HØJT MILJØTEKNISK NIVEAU

®



**Besma**  
Multi-purpose Cleaners

Besma International Chem a/s  
Friis Hansens Vej 6  
7100 Vejle

Tlf. +45 7585 7433  
besma@besma.dk  
www.besma.dk



Besma  
International Chem a/s

# FORORD



Man kan ikke sige Besma uden også at sige miljø. Helt fra begyndelsen har miljøarbejdet haft hovedrollen hos Besma. Siden 1999 har Besma været miljøcertificeret efter ISO 14001 standarden. Der bliver således ikke produktudviklet eller produceret uden, at der er taget højde for påvirkning af både arbejdsmiljøet og det eksterne miljø.

Besma har vist, at det er muligt at fremstille gode, effektive og miljøvenlige renevæsker gennem mange år. Via en god og faglig dialog med branchens professionelle slutbrugere, lykkedes vi med at levere omkostningseffektive løsninger, der samtidig skaber et godt arbejdsmiljø og giver minimal belastning i det eksterne miljø.

Denne rapport er endnu ikke verificeret af 3. part, da det på nuværende tidspunkt ikke er muligt at anvende emissionsfaktorer svarende til 2022 jf. Klimakompasset. Alle tal i denne rapport er derfor beregnet på emissionsfaktorer for 2021.

# INDHOLD

Side 1	Forside
Side 2	Forord
Side 3	Om Besma
Side 4	Miljøpolitik
Side 5	Verdensmål 3
Side 6	Verdensmål 5 & 7
Side 7	Verdensmål 12
Side 8	Verdensmål 13 & 14
Side 9	Klimaregnskab Metodevalg - Scope
Side 10	Klimaregnsskab Miljødeklaration
Side 11	Klimaregnsskab Eldeklaration
Side 12	Besma og ESG
Side 13	Ledelsesberetning



# OM BESMA

## BESMA INTERNATIONAL CHEM A/S En dansk kemifabrik

Besma er stiftet i 1976 som en dansk familieejet og familiedrevet nichevirksomhed i den teknisk kemiske branche som startede med import af koncentrater fra en bekendt i Heidelberg.

Produktionsvilkårene var enkle og i lejede lokaler bl.a. på Havnepladsen i Vejle. Virksomheden flyttede først i 1992 i egne, nuværende administrations- og produktionslokaler.

Besma har altid haft en skarp miljøprofil.

Den første miljøpolitik skrev Besma's stifter allerede i 1982, da miljø stadig var et fremmedord i Danmark.

Der blev afleveret 'grønt regnskab' i 1996 (Green Network), og Besma blev miljøcertificeret efter ISO14001 standarden første gang i 1999, som en af de første virksomheder i Danmark og er fortsat miljøcertificeret.

De specielle sæber og renevæsker udvikles på Besma's laboratorium og produceres på fabrikken i Vejle.

I år er vi gået endnu et spadestik dybere ned i den grønne dagsorden, og derfor har vi udarbejdet klimaregnskaber for 2022. Her i rapporten præsenteres hoved- og delresultater fra 2022. Vores ambition er at skabe en større klimabevidsthed og miljøindsigt hos os selv.

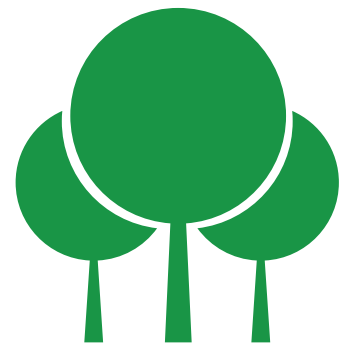
Hvor meget vi kan lykkes med at reducere virksomhedens CO2-aftryk, ved vi endnu ikke. For i Besma har vi samtidig sat vækst på dagsordenen. Men vi agter at forfølge svaret og stræbe efter, at vi – samtidigt med at vi vækster – kan mindske vores CO2-aftryk.

Her det første år har vi ikke kunnet udarbejde et komplet klimaregnskab, men i takt med at vores samarbejdspartner kan levere data til os - udvider vi også CO2 regnskabet.

Vi har dog medtaget de største og vigtigste poster i dette års klimaregnskab.

Vi ved, at vores gamle gasfyr bliver udskiftet til fjernvarme i sommeren 2023, og at vi overgår til at bruge grøn strøm.

Det i sig selv vil reducere vores CO2-aftryk i 2023 og fremad.



**Besma**  
Multi-purpose Cleaners

- produktudvikle, fremstille og sælge miljørigtige rengørings- og rensesvæsker til industrielle og private brugere af de mindst skadelige råvarer for sundhed og miljø samt rådgive og vejlede om effektive opgaveløsninger, som bygger på renere teknologi, specielt i brugs fasen, og hermed fremme substitution til mindre farlige produkter. Påvirkning til miljøtænkning hos brugerne skal ske gennem intensiv markedsføring.



- aktivt forebygge forurening og gennem planlægning af produktionen sikre, at vor påvirkning af det eksterne miljø minimeres mest muligt.



- informere og motivere teknikere og håndværkere, der udfører arbejde på og for Besma og derigennem sikre, at der handles i overensstemmelse med miljø beskyttelsesloven.
- uddanne og motivere vore medarbejdere til, såvel internt som eksternt, at handle i overensstemmelse med denne politik og med baggrund i renere teknologi princippet.



- give vore medarbejdere optimale betingelser på arbejdspladsen, så arbejdet til enhver tid kan udføres sikkert for både sikkerhed og sundhed og det omgivende miljø.



- bruge miljøarbejdet til at gøre Besma til en attraktiv arbejdsplads.

- ud over de sædvanlige parametre, prioritere råvareleverandører efter produkt-dokumentation, teknisk know-how samt produkternes miljødata og kvalitet.



- igennem åbenhed til alle relevante interessenter og samarbejdspartnere vedlige holde en positiv miljøudvikling, og dermed løbende forbedre vores indsats på miljøområdet.



- deltage aktivt i en positiv dialog med myndigheder, efterleve den gældende relevante lovgivning og andre krav og generelt handle i overensstemmelse med miljøbeskyttelseslovens hensigt.

# VERDENSMÅL



## VERDENSMÅL for bæredygtig udvikling

Hos Besma arbejder vi med FN's verdensmål for bæredygtig udvikling.  
Vi arbejder med de 6 nedenstående mål:

### Sundhed & Trivsel

Delmål 3.9 Inden 2030 skal antallet af dødsfald og sygdomstilfælde som følge af udsættelse for farlige kemikalier samt luft-, vand- og jordforurening væsentligt reduceres

#### Hvordan:

Besma vil produktudvikle, fremstille og sælge miljørigtige rengørings- og rensesvæsker til industrielle og private brugere af de mindst skadelige råvarer for sundhed og miljø samt rådgive og vejlede om effektive opgaveløsninger, som bygger på renere teknologi, specielt i brugsfasen, og hermed fremme substitution til mindre farlige produkter. Påvirkningen til miljøtænkning hos brugerne skal ske gennem intensiv markedsføring.

Besma vil uddanne og motivere vore medarbejdere til, såvel internt som eksternt, at handle i overensstemmelse med denne politik og med baggrund i renere teknologiprincipet.

Besma vil give vore medarbejdere optimale betingelser på arbejdspladsen så arbejdet til enhver tid kan udføres sikkert for både sikkerhed og sundhed og det omgivende miljø.

## 3 SUNDHED OG TRIVSEL



# VERDENSMÅL



**VERDENSMÅL**  
for bæredygtig udvikling

## Ligestilling mellem kønnene

### Hvordan:

Besma vil uddanne og motivere vore medarbejdere til, såvel internt som eksternt, at handle i overensstemmelse med denne politik.

**5** LIGESTILLING  
MELLEM KØNNENE



**7** BÆREDYGTIG  
ENERGI



## Bæredygtig energi

Delmål 7.1.2 Andel af befolkning, som primært anvender rene brændstoffer og ren teknologi.  
7.2.1 Andel af vedvarende energi i det samlede, endelige energiforbrug.

### Hvordan:

Fokus på at "huset" Besma bliver en andel af dem, som primært anvender rene brændstoffer og ren teknologi i den daglige drift.

# VERDENSMÅL



**VERDENSMÅL**  
for bæredygtig udvikling

**12** ANSVARLIGT  
FORBRUG  
OG PRODUKTION



## Ansvarligt forbrug og produktion

Delmål: 12.4 Inden 2020 skal der opnås en miljømæssig forsvarlig håndtering af kemikalier og affald i hele deres livscyklus, i overensstemmelse med de aftalte internationale rammer, og udledning til luft, vand og jord skal væsentligt reduceres for at minimere negative indvirkninger på menneskers sundhed og miljøet.

### Hvordan:

Besma vil produktudvikle, fremstille og sælge miljørigtige rengørings- og renevæsker til industrielle og private brugere af de mindst skadelige råvarer for sundhed og miljø samt rådgive og vejlede om effektive opgaveløsninger, som bygger på renere teknologi, specielt i brugsfasen, og hermed fremme substitution til mindre farlige produkter. Påvirkningen til miljøtænkning hos brugerne skal ske gennem intensiv markedsføring.

Fokus på forbruget af ikke let bionedbrydelige overflade aktive stoffer.

Besma vil ikke produktudvikle med sensibiliserende / allergifremkaldende råvarer.

Besma vil aktivt forebygge forurening og gennem planlægning af produktionen sikre, at vores påvirkning af det eksterne miljø minimeres mest muligt.

Delmål: 12.5 Inden 2030 skal affaldsgenereringen væsentligt reduceres gennem forebyggelse, reduktion, genvinding og genbrug.

### Hvordan:

Besma anvender og genanvender emballage (tromler og palletanke). Disse sendes efterfølgende til genbrug. Pap / plast anvendt i produktionen samles og sendes til genbrug.



# VERDENSMÅL



## VERDENSMÅL for bæredygtig udvikling

### Klimainsats

Delmål: Reducere udledningen af drivhusgasser.

### Hvordan:

Besma vil produktudvikle, fremstille og sælge miljørigtige rengørings- og renssevæsker til industrielle og private brugere af de mindst skadelige råvarer for sundhed og miljø samt rådgive og vejlede om effektive opgaveløsninger, som bygger på renere teknologi, specielt i brugsfasen, og hermed fremme substitution til mindre farlige produkter. Påvirkningen til miljøtænkning hos brugerne skal ske gennem intensiv markedsføring.

Påvirke slutbrugeren til at anvende så få renssevæsker som muligt, med så lille en dosering som muligt.

Besma producerer koncentrerede renssevæsker, så kunden skal bruge / forbruge mindre emballage, som giver mindre transport.

## 13 KLIMA- INDSATS



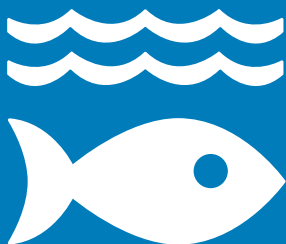
### Livet i havet

Delmål 14.1 Alle former for havforurening forhindres og væsentligt reduceres.

### Hvordan:

Besma har produktudviklet renssevæsker til Offshore / Onshore industrien som er HOCNF godkendte, hvis retningslinjer er reguleret af OSPAR COMMISSION.

## 14 LIVET I HAVET



# Klimaregnskab

## Metodevalg: Klimakompasset

Vi har valgt at bruge Erhvervsstyrelsens værktøj Klimakompasset, som vores bærende redskab til at udarbejde klimaregnskab. Klimakompasset bygger på principperne i GHG-protokollen, der er en internationalt anerkendt standard for opgørelse af virksomheders udledning af drivhusgasser, og kompasset er netop udviklet for, at virksomheder skal have et nemt, brugervenligt og opdateret redskab at arbejde med.



Derudover er vores klimaregnskab inddelt i de tre områder Scope 1 til 3, der adskiller de forskellige aktiviteter i virksomheden, og hvor meget CO<sub>2</sub> – omregnet til CO<sub>2</sub>-ækvivalente (kaldet CO<sub>2</sub>e) – de enkelte områder udleder

### Scope 1

#### Direkte emissioner

Alle direkte emissioner fra kilder, der ejes eller kontrolleres af virksomheden, herunder biler og andre køretøjer samt anlæg til lokale varme- og energiproduktion. Det kan f.eks. være gas og olie til opvarmning eller proces.

### Scope 2

#### Indirekte emissioner

Indirekte emissioner fra elektricitet eller fjernvarme indkøbt og brugt af virksomheden.

### Scope 3

#### Andre indirekte emissioner

Andre indirekte emissioner fra virksomhedens aktiviteter, der opstår fra kilder, som virksomheden ikke selv ejer eller kan kontrollere. Dette inkluderer emissioner relateret til hele værdikæden - både upstream herunder emissioner relateret til leverandørkæden og downstream, herunder emissioner.

### Regnskabspraksis og dataprincipper

Alle tal i vores klimaregnskab er opgjort og udregnet efter Erhvervsstyrelsens vejledning til Klimakompasset. Udledningen er omregnet til CO<sub>2</sub>e på baggrund af GHG-protokollen, og beregningerne er afstemt med Erhvervsstyrelsens vejledning til beregning af CO<sub>2</sub>e.

### Datagrundlag

Forbrugsdata er baseret på opgørelser fra vores leverandører. Øvrige data er baseret på udtræk fra vores økonomisystem, logistiksystem og miljøledelsessystem ISO 14001.

# Hovedresultat fra Klimakompasset

## Resultat for Besma 2022 432,17 ton CO2e

Emissionsfaktor	Metodevalg
Valg af emissionsfaktor for elektricitet	Miljødeklaration
Emissionsfaktor for flytransport	Inkluder RFI

Oversigt over virksomhedens CO2e-udledninger					
Hovedkategori	Udledning i ton CO2e	Andel af udledning	Udledning i ton CO2e	Udledning i ton CO2e	Andel af udledning
	(scope 1+2+3)	(scope 1+2+3)	(udenfor scopes)	(scope 1+2+3 + udenfor scopes)	(scope 1+2+3 + udenfor scopes)
Energi & processer	16,31	3,8%	2,49	18,80	4,3%
Primære og Sekundære indkøb	349,19	80,8%	0,00	349,19	80,0%
Transport	66,67	15,4%	2,70	69,37	15,9%
Affald & genbrug	0,00	0,0%	-0,96	-0,96	-0,2%
Solgte produkter *	0,00	0,0%	0,00	0,00	0,0%
Total	432,17	100,0%	4,23	436,40	100,0%

\* Solgte produkter - end of life treatment  
CO2 påvirkningen fra solgte rensesvæsker registreres hos end users.



# Hovedresultat fra Klimakompasset

## Resultat for Besma 2022 435,47 ton CO2e

Emissionsfaktor	Metodevalg
Valg af emissionsfaktor for elektricitet	Eldeklaration
Emissionsfaktor for flytransport	Inkluder RFI

Oversigt over virksomhedens CO2e-udledninger					
Hovedkategori	Udledning i ton CO2e	Andel af udledning	Udledning i ton CO2e	Udledning i ton CO2e	Andel af udledning
	(scope 1+2+3)	(scope 1+2+3)	(udenfor scopes)	(scope 1+2+3 + udenfor scopes)	(scope 1+2+3 + udenfor scopes)
Energi & processer	19,61	4,5%	2,49	22,10	5,0%
Primære og Sekundære indkøb	349,19	80,2%	0,00	349,19	79,4%
Transport	66,67	15,3%	2,70	69,37	15,8%
Affald & genbrug	0,00	0,0%	-0,96	-0,96	-0,2%
Solgte produkter *	0,00	0,0%	0,00	0,00	0,0%
Total	435,47	100,0%	4,23	439,70	100,0%

\* Solgte produkter - end of life treatment  
CO2 påvirkningen fra solgte rensesværker registreres hos end users.



# Besma & ESG

**ESG**  
**E= Environmental**  
**S= Social**  
**G= Governance**

ESG står for 'Environmental, Social og Governance' og dækker over væsentlig information om en virksomhed indenfor miljø og klima, virksomhedens sociale/samfundsmæssige påvirkning og den generelle styring af virksomheden (governance). ESG-data er de ikke-finansielle data

**Hos Besma arbejder vi med ESG på følgende måde:**

E = Klimakompasset - Klimaregnskab

S = Vores medarbejdere

G = Ledelse - herunder vores miljøledelse ISO 14001

## SOCIAL – Medarbejdere

For ledelsen i Besma er det ikke kun vigtigt, at vores kunder er glade og tilfredse med os.

Det er mindst lige så vigtigt, at medarbejderne trives hos Besma, da de er vores vigtigste ressource.

Vi har gennem de seneste år gennemført ugentlige morgenmøder, hvor trivsel er en del af dagsorden. Arbejdslust, medbestemmelse, mestring, ledelse, mening, resultater, balance og gode kolleger er vigtige for os. Vi er nemlig helt sikre på, at tilfredse medarbejdere er lig med et større engagement, bedre resultater – og igen gladere kunder.

Besma International Chem A/S ejes og ledes af Claus Fjendbo (adm. direktør) og Jeanett Fjendbo.

Vi har desuden en bestyrelse til at støtte os i udviklingen af virksomheden.

Vores ledelsestilgang er i høj grad værdibaseret og formålsdrevet. Vi tror på, at med tydelige og meningsfulde formål samt stærke, relationsbaserede værdier kan mange regler undgås. Vi bestræber os derfor på i videste muligt omfang at lede "chefløst".

På det formelle plan styrer vi efter APV (seneste udgave fra 2021) og de årlige MUS-samtaler.

Vi vægter desuden, at vores medarbejdere gennem uddannelse og træning – både internt og eksternt – i højere og højere grad kan lede sig selv og hinanden. Endelig så prioriterer vi livet udenfor arbejdspladsen særdeles højt og har dermed også et stort work-life-balance-fokus.



# Besma & ESG

## LEDELSESBERETNING

### Kvalitativ liste over miljø- og arbejds-miljøpåvirkninger

Nedenstående liste over Besma's miljø-påvirkninger er fremkommet ved miljø- og arbejdsmiljøkortlægningen samt fra den detaljerede tekniske gennemgang af produktionsforholdene på virksomheden. Listen er ikke prioriteret, men indeholder de miljøpåvirkninger Besma fokuserer på og løbende arbejder på at begrænse.

#### 1. Produktudviklingsfasen:

- Valg af råvarer:  
Produktudvikling og indkøb af råvarer med bedre bæredygtighedstal / reduceret CO2 påvirkning.

#### 2. Produktionsfasen:

- Affald:  
Begrænsning af kemikalie- og emballageaffald ved genanvendelse.
- Spildevand:  
Minimering af spildevand gennem planlægning af produktionerne og anvendelse af skyllevand fra råvareemballage og blandekar i produkterne.
- Emissioner:  
Registrering, beregning og vurdering af udledte mængder SO<sub>2</sub>, NO<sub>x</sub> og CO<sub>2</sub>. Anvendelse af udsugning og personlige værnemidler ved afdampning fra rå- og færdigvarer.
- Vand:  
Løbende registrering og vurdering af vandforbruget.

#### 3. Salgsfasen:

- Færdigvarer:  
Rådgivning af kunder om miljøvenligt produktvalg samt vejledning om dosering og personlige værnemidler.
- Emballage:  
Anvendelse af recycling emballage, herunder genbrugsemballage i videst muligt omfang.

#### 4. Arbejdsmiljø:

- Psykiske forhold:  
Begrænse stress i produktionen ved løbende oprydning og generelt i virksomheden ved opgaveprioritering og sparring.
- Ergonomiske forhold:  
Der er indført 20 L dunke i produktionen, så tunge løft minimeres. Desuden er flere af vores leverandører gået fra 25 kg sække til 20 kg sække med råvarer. Ingen manuelle løft over 25 kg.

Handlingsplan og prioritering af opgaver:  
Besma har i forbindelse med ISO 14001 certificeringen opstillet handlingsplan for gennemførelsen af miljømål som løbende revideres. Vi arbejder med 3-årige handlingsplaner, som hvert år evalueres i forbindelse med den årlige certificering.

Miljøindsatsen er prioriteret af ledelsen. Prioriteringen har taget udgangspunkt i de kriterier, der er beskrevet i miljøledelsessystemet, hvor blandt andet følgende punkter indgår: Omfang, hyppighed og konsekvenser af miljøpåvirkningerne på hhv. det ydre og indre miljø, væsentlige miljøpåvirkninger, almindelig sund fornuft med speciel hensyntagen til lovgivningsforhold, myndigheders og medarbejderes prioritering og den gældende miljøpolitik.