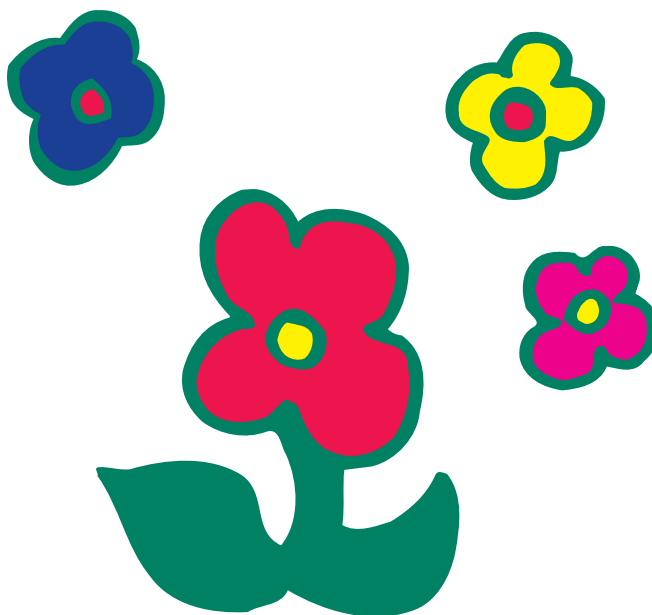


Bæredygtighedsrapport

RENSEVÆSKER PÅ ET HØJT MILJØTEKNISK NIVEAU

2023

®



Besma
Multi-purpose Cleaners

Besma International Chem a/s
Friis Hansens Vej 6
7100 Vejle

Tlf. +45 7585 7433
besma@besma.dk
www.besma.dk



FORORD



Vi har en holdning til miljøet

Vi bliver ikke alle lige bæredygtige over en nat.
Men hos Besma gør vi, hvad vi kan – og ikke mindst vill!

Vi vælger råvarer, som har nogle af de bedste miljødata på markedet. Vi passer på vores egne produktionsfolk, for de håndterer dagligt disse råvarer. Deres arbejdsmiljø værner vi om – såvel som slutbrugers arbejdsmiljø. Dette afspejler sig bl.a. i vores sikkerhedsdatablade, som udarbejdes af 3. mand.

I forbindelse med produktudvikling tænker vi også på, om råvarerne skal bruges til produktion af sæbe eller til produktion af fødevarer!
Skal visse typer af råvarer bruges til "grøn omstilling" eller bruges som fødevarer, hvor det er nødvendigt!

Vi har p.t. helt bevist fravalgt brugen af miljømærker / Svanemærket.
Ikke fordi vi ikke kan få vores rensesæsker godkendt – men simpelthen fordi kriterierne på nogle områder ikke er gode nok! – ifølge vores indsigt og mening.
Vi værner nemlig om dit arbejdsmiljø først – dernæst det eksterne miljø.

Siger I recycling – det vil vi gerne!
MEN vi kan ikke alle bruge recyclet emballage, idet produktionsprocessen med recycling emballage kræver, at emballagekæden "fodres" med ny momoemballage (plast i vores tilfælde).
Vi har derfor valgt at købe plastemballage, som kan genbruges til produktion af recycling emballage.
Hvis ikke nogen vælger "ny" emballage – så kan de mange ikke bruge recycling.
Ifølge plastproducenterne kan ikke alle typer kemi tappes, transporteres og opbevares i recycled plastemballage.

Som ISO 14001 miljøcertificeret virksomhed måler vi miljøpåvirkning / bæredygtighed på flere scopes i Besma. Vi har siden 1996 målt og reduceret på vores egne miljøpåvirkninger. Men nu er vi nået et punkt i Besma, hvor vi ikke selv kan påvirke vores reduktion af miljøpåvirkninger / bæredygtighed / CO2 m.m., men er afhængige af alle vores leverandørers miljøpåvirkninger.

Derfor bliver vi ikke alle lige bæredygtige over en nat – vi har været det i mange år. Nu skal vores ”omverden” til at agere – så vi hos Besma kan påvirke vores ”omverden” endnu mere bæredygtigt.

Besma både kan og vil!

Denne rapport er beregnet på emissionsfaktorer for 2022, da det på nuværende tidspunkt ikke er muligt at anvende emissionsfaktorer svarende til 2023 jf. Klimakompasset.

Alle data i denne rapport indgår desuden i vores ISO 14001 certificering som auditeres årligt af 3. part.

På vegne af
Ejere og daglige ledere
Jeanett og Claus Fjendbo

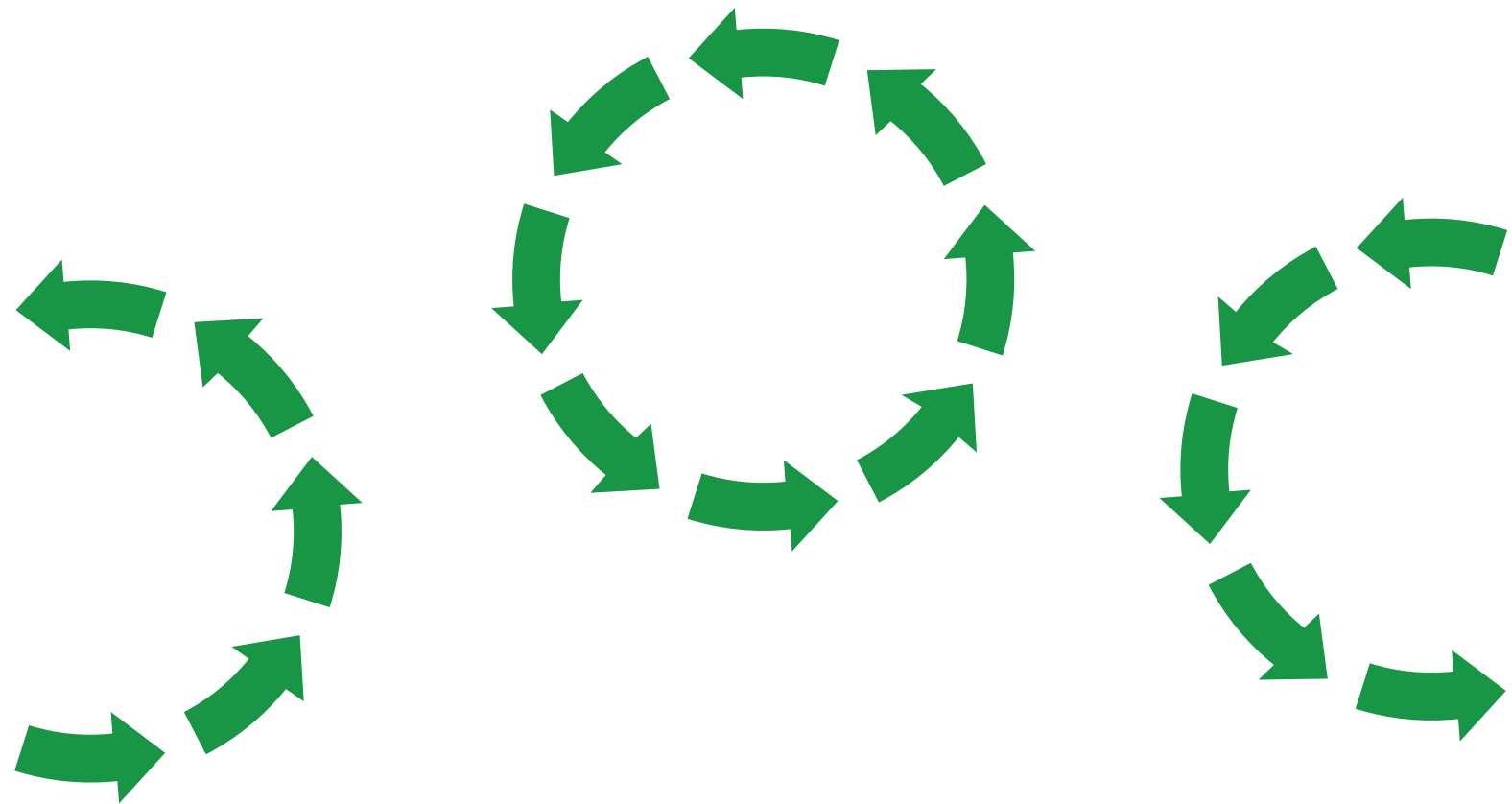
April 2024

MANGE NUANCER AF GRØN



INDHOLD

Forside	Side 1
Forord	Side 2 - 3
Indhold	Side 4
Om Besma	Side 5
Due Diligence	Side 6
Miljøpolitik	Side 7 - 8
Verdensmål	Side 9 - 12
Klimaregnskab	Side 13 -15
Metodevalg - Scope	
Årets CO2 resultat	
Besma og ESG	Side 16-17



OM BESMA

BESMA INTERNATIONAL CHEM A/S En dansk kemifabrik

Besma er stiftet i 1976 som en dansk familieejet og familiedrevet nichevirksomhed i den teknisk kemiske branche som startede med import af koncentrater fra en bekendt i Heidelberg. Produktionsvilkårene var enkle og i lejede lokaler bl.a. på Havnepladsen i Vejle. Virksomheden flyttede først i 1992 i egne, nuværende administrations- og produktionslokaler. Besma har altid haft en skarp miljøprofil. Den første miljøpolitik skrev Besma's stifter allerede i 1982, da miljø stadig var et fremmedord i Danmark. Der blev afleveret 'grønt regnskab' i 1996 (Green Network), og Besma blev miljøcertificeret efter ISO14001 standarden første gang i 1999, som en af de første virksomheder i Danmark og er fortsat miljøcertificeret. De specielle sæber og rensesvæsker udvikles på Besmas laboratorium og produceres på fabrikken i Vejle.

Mange nuancer af grøn

I 2023 udarbejdede vi vores første klimaregnskab, og nu i 2024 følger vores første bæredygtighedsrapport.

Vi følger op på klimaregnskabet for 2022 og vores grønne indsats i 2023.

I denne rapport præsenteres hoved- og delresultater fra 2023, og vi sammenligner med tal for 2022.

Vores ambition er at skabe en større klimabevidsthed og miljøindsigt hos os selv.

Vi er lykkedes med at reducere virksomhedens CO₂-aftryk på bare det første år. Vi arbejder med 3-årige miljømål fastsat i vores ISO 14001 – 2023 til 2025.

Med en målrettet indsats for at nå disse mål, vil vi yderligere reducere vores CO₂-aftryk frem mod 2026. Hvor stor denne reduktion bliver, ved vi endnu ikke! For i Besma har vi samtidig sat vækst på dagsordenen. Men vi agter at forfølge svaret og stræbe efter, at vi – samtidigt med at vi vækster – kan mindske vores CO₂-aftryk.

Vi har stadig ikke udarbejdet et komplet klimaregnskab, men i takt med, at vores samarbejdspartner kan levere data til os - udvider vi også CO₂ regnskabet.

Vi har dog medtaget de største og vigtigste poster i dette års klimaregnskab.





Forpligtelse til due diligence for bæredygtighed

I Besma International Chem A/S ønsker vi at agere ansvarligt i både drift og udvikling af virksomheden.

Derfor forpligter vi os til at arbejde systematisk og dedikeret med ansvarlighed. Dette vil vi gøre ved at integrere arbejdet med due diligence for bæredygtighed.

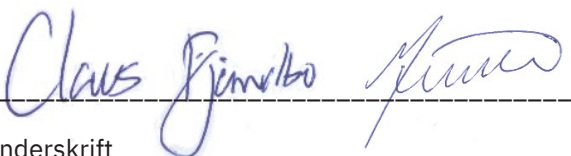
Denne forpligtelse hviler på internationalt anerkendte principper (OECD's Retningslinjer for Multinationale Virksomheder og FN's Retningslinjer for Menneskerettigheder og Erhvervsliv), som er nødvendige for at opnå en bæredygtig udvikling, dvs. menneskerettigheder, arbejdstagerrettigheder, miljø (herunder klima og biodiversitet), samt antikorruption.

I vores arbejde med due diligence for bæredygtighed har vi lavet en risikokortlægning og vurdering af, hvor vi som virksomhed har de potentielt mest betydelige negative indvirkning på mennesker, miljø og samfund i vores leverandørkæder. Vi vil håndtere de potentielle og faktiske negative indvirkninger, som vi forårsager, bidrager til, eller som vi er forbundet til gennem vores forretningsforbindelser, f.eks. vores leverandører.

Vi vil i vores implementering af due diligence for bæredygtighed involvere vores leverandører og andre relevante organisationer/personer.

Fordi arbejdet med ansvarlighed er en kontinuerlig proces, vil vi løbende udvikle vores tilgang og indsats for bundet med due diligence for bæredygtighed. Det vil ske minimum 1 gang årligt på Ledelsens gennemgang i forbindelse med ISO 14001 miljølædelse.

Denne forpligtelse er godkendt af ejerne og den øverste ledelse, er offentlig tilgængelig på vores hjemmeside, og formidles både internt og eksternt.


Underskrift

Navn: Admin. direktør Claus Fjendbo (Ejer) / Miljø ansvarlig Jeanett Fjendbo (Ejer)

Dato: 25.09.2023

MILJØPOLITIK

Besmas due diligence, miljøpolitik & FN's Verdensmål

I Besma International Chem A/S ønsker vi at agere ansvarligt i både drift og udvikling af virksomheden.

Derfor forpligter vi os til at arbejde systematisk og dedikeret med ansvarlighed. Dette vil vi gøre ved at integrere arbejdet med due diligence for bæredygtighed.

Denne forpligtelse hviler på internationalt anerkendte principper (OECD's Retningslinjer for Multinationale Virksomheder og FN's Retningslinjer for Menneskerettigheder og Erhvervsliv), som er nødvendige for at opnå en bæredygtig udvikling, dvs. menneskerettigheder, arbejdstagerrettigheder, miljø (herunder klima og biodiversitet), samt antikorrupition.

I vores arbejde med due diligence for bæredygtighed har vi lavet en risikokortlægning og vurdering af, hvor vi som virksomhed har de potentielt mest betydelige negative indvirkning på mennesker, miljø og samfund i vores leverandørkæder. Vi vil håndtere de potentielle og faktiske negative indvirkninger, som vi forårsager, bidrager til, eller som vi er forbundet til gennem vores forretningsforbindelser, f.eks. vores leverandører og forhandlere.

Vi vil i vores implementering af due diligence for bæredygtighed involvere vores leverandører og andre relevante organisationer/personer.

Fordi arbejdet med ansvarlighed er en kontinuerlig proces, vil vi løbende udvikle vores tilgang og indsats forbundet med due diligence for bæredygtighed. Det vil ske minimum 1 gang årligt på Ledelsens gennemgang i forbindelse med ISO 14001 miljøledelse.

Besma vil

- produktudvikle, fremstille og sælge miljørigtige rengørings- og rensesæsker til industrielle og private brugere af de mindst skadelige råvarer for sundhed og miljø samt rådgive og vejlede om effektive opgaveløsninger, som bygger på renere teknologi, specielt i brugsfasen, og hermed fremme substitution til mindre farlige produkter. Påvirkning til miljøtænkning hos brugerne skal ske gennem intensiv markedsføring.



- aktivt forebygge forurening og gennem planlægning af produktionen sikre, at vores påvirkning af det eksterne miljø minimeres mest muligt.



- informere og motivere teknikere og håndværkere, der udfører arbejde på og for Besma og derigennem sikre, at der handles i overensstemmelse med miljøbeskyttelsesloven.

- uddanne og motivere vores medarbejdere til, såvel internt som eksternt, at handle i overensstemmelse med denne politik og med baggrund i renere teknologi princippet.



ISO 14001 miljøcertificeret

Miljøtanker

Miljøhandlinger

Miljøvalg

- give vores medarbejdere optimale betingelser på arbejdspladsen, så arbejdet til enhver tid kan udføres sikkert for både sikkerhed og sundhed og det omgivende miljø.
Sikre lige løn mellem køn og sikre kønsdiversitet i organisationen.



- bruge miljøarbejdet til at gøre Besma til en attraktiv arbejdsplads.
- ud over de sædvanlige parametre, prioritere råvareleverandører efter produktdokumentation, teknisk know-how samt produkternes miljødata og kvalitet.
Sikre, at vores leverandører har samme tilgang til bæredygtighed som Besma ved at tilslutte sig Besmas code of conduct eller ved at fremsendes dokumentation på egen bæredygtighed.



- igennem åbenhed til alle relevante interessenter og samarbejdspartnere vedligeholde en positiv miljøudvikling, og dermed løbende forbedre vores indsats på miljøområdet.



- deltage aktivt i en positiv dialog med myndigheder, efterleve den gældende relevante lovgivning og andre krav og generelt handle i overensstemmelse med miljøbeskyttelseslovens hensigt.



VERDENSMÅL



VERDENSMÅL for bæredygtig udvikling

Hos Besma arbejder vi med FN's verdensmål for bæredygtig udvikling.

Vi arbejder med de 6 nedenstående mål:

Sundhed & Trivsel

Delmål 3.9 Inden 2030 skal antallet af dødsfald og sygdomstilfælde som følge af udsættelse for farlige kemikalier samt luft-, vand- og jordforurening væsentligt reduceres.

Hvordan:

Besma vil produktudvikle, fremstille og sælge miljørigtige rengørings- og rensesvæsker til industrielle og private brugere af de mindst skadelige råvarer for sundhed og miljø samt rådgive og vejlede om effektive opgaveløsninger, som bygger på renere teknologi, specielt i brugsfasen, og hermed fremme substitution til mindre farlige produkter. Påvirkningen til miljøtænkning hos brugerne skal ske gennem intensiv markedsføring.

Besma vil uddanne og motivere vores medarbejdere til, såvel internt som eksternt, at handle i overensstemmelse med denne politik og med baggrund i renere teknologiprincipet.

Besma vil give vores medarbejdere optimale betingelser på arbejdspladsen så arbejdet til enhver tid kan udføres sikkert for både sikkerhed og sundhed og det omgivende miljø.

3 SUNDHED OG TRIVSEL



VERDENSMÅL



VERDENSMÅL
for bæredygtig udvikling

Ligestilling mellem kønnene

Hvordan:

Besma vil uddanne og motivere vores medarbejdere til, såvel internt som eksternt, at handle i overensstemmelse med denne politik.

5 LIGESTILLING
MELLEM KØNNENE



7 BÆREDYGTIG
ENERGI



Bæredygtig energi

Delmål 7.1.2 Andel af befolkning, som primært anvender rene brændstoffer og ren teknologi.
7.2.1 Andel af vedvarende energi i det samlede, endelige energiforbrug.

Hvordan:

Fokus på at "huset" Besma bliver en andel af dem, som primært anvender rene brændstoffer og ren teknologi i den daglige drift.

VERDENSMÅL



VERDENSMÅL
for bæredygtig udvikling

12 ANSVARLIGT
FORBRUG
OG PRODUKTION



Ansvarligt forbrug og produktion

Delmål: 12.4 Inden 2030 skal der opnås en miljømæssig forsvarlig håndtering af kemikalier og affald i hele deres livscyklus, i overensstemmelse med de aftalte internationale rammer, og udledning til luft, vand og jord skal væsentligt reduceres for at minimere negative indvirkninger på menneskers sundhed og miljøet.

Hvordan:

Besma vil produktudvikle, fremstille og sælge miljørigtige rengørings- og renevæsker til industrielle og private brugere af de mindst skadelige råvarer for sundhed og miljø samt rådgive og vejlede om effektive opgaveløsninger, som bygger på renere teknologi, specielt i brugsfasen, og hermed fremme substitution til mindre farlige produkter. Påvirkningen til miljøtænkning hos brugerne skal ske gennem intensiv markedsføring.

Fokus på forbruget af ikke let bionedbrydelige overflade aktive stoffer.

Besma vil ikke produktudvikle med sensibiliserende / allergifremkaldende råvarer.

Besma vil aktivt forebygge forurening og gennem planlægning af produktionen sikre, at vores påvirkning af det eksterne miljø minimeres mest muligt.

Delmål: 12.5 Inden 2030 skal affaldsgenereringen væsentligt reduceres gennem forebyggelse, reduktion, genvinding og genbrug.

Hvordan:

Besma anvender og genanvender emballage (tromler og palletanke). Disse sendes efterfølgende til genbrug. Pap / plast anvendt i produktionen samles og sendes til genbrug.

VERDENSMÅL



VERDENSMÅL for bæredygtig udvikling

Klimaindsats

Delmål: Reducere udledningen af drivhusgasser.

Hvordan:

Besma vil produktudvikle, fremstille og sælge miljørigtige rengørings- og renssevæsker til industrielle og private brugere af de mindst skadelige råvarer for sundhed og miljø samt rådgive og vejlede om effektive opgaveløsninger, som bygger på renere teknologi, specielt i brugsfasen, og hermed fremme substitution til mindre farlige produkter. Påvirkningen til miljøtænkning hos brugerne skal ske gennem intensiv markedsføring.

Påvirke slutbrugeren til at anvende så få renssevæsker som muligt, med så lille en dosering som muligt.

Besma producerer koncentrerede renssevæsker, så kunden skal bruge / forbruge mindre emballage, som giver mindre transport.

13 KLIMA- INDSATS



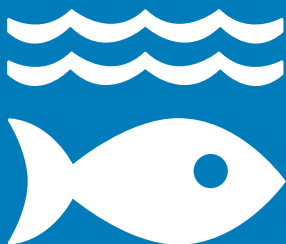
Livet i havet

Delmål 14.1 Alle former for havforurening forhindres og væsentligt reduceres.

Hvordan:

Besma har produktudviklet renssevæsker til Offshore / Onshore industrien som er HOCNF godkendte, hvis retningslinjer er reguleret af OSPAR COMMISSION.

14 LIVET I HAVET



Klimaregnskab

Metodevalg: Klimakompasset

Vi har valgt at bruge Erhvervsstyrelsens værktøj Klimakompasset, som vores bærende redskab til at udarbejde klimaregnskab. Klimakompasset bygger på principperne i GHG-protokollen, der er en internationalt anerkendt standard for opgørelse af virksomheders udledning af drivhusgasser, og kompasset er netop udviklet for, at virksomheder skal have et nemt, brugervenligt og opdateret redskab at arbejde med.



Derudover er vores klimaregnskab inddelt i de tre områder Scope 1, 2 og 3, der adskiller de forskellige aktiviteter i virksomheden, og hvor meget CO₂ – omregnet til CO₂-ækvivalente (kaldet CO₂e) de enkelte områder udleder.

Scope 1

Direkte emissioner

Alle direkte emissioner fra kilder, der ejes eller kontrolleres af virksomheden, herunder biler og andre køretøjer samt anlæg til lokale varme- og energiproduktion. Det kan f.eks. være gas og olie til opvarmning eller proces.

Scope 2

Indirekte emissioner

Indirekte emissioner fra elektricitet eller fjernvarme indkøbt og brugt af virksomheden.

Scope 3

Andre indirekte emissioner

Andre indirekte emissioner fra virksomhedens aktiviteter, der opstår fra kilder, som virksomheden ikke selv ejer eller kan kontrollere. Dette inkluderer emissioner relateret til hele værdikæden - både upstream herunder emissioner relateret til leverandørkæden og downstream, herunder emissioner.

Regnskabspraksis og dataprincipper

Alle tal i vores klimaregnskab er opgjort og udregnet efter Erhvervsstyrelsens vejledning til Klimakompasset. Udledning- en er omregnet til CO₂e på baggrund af GHG-protokollen, og beregningerne er af- stemt med Erhvervsstyrelsens vejledning til beregning af CO₂e.

Datagrundlag

Forbrugsdata er baseret på opgørelser fra vores leverandører. Øvrige data er baseret på udtræk fra vores økonomi- system, logistiksystem og miljøledelses- system ISO 14001.

Hovedresultat fra Klimakompasset

Resultat for Besma

432,17 ton CO₂e 2022

366,55 ton CO₂e 2023

Reduktion 65,62 ton CO₂e = 15,18%

Emissionsfaktor	Metodevalg
Valg af emissionsfaktor for elektricitet	Miljødeklaration
Emissionsfaktor for flytransport	Inkluder RFI

Oversigt over virksomhedens CO ₂ e-udledninger 2022					
Hovedkategori	Udledning i ton CO ₂ e	Andel af udledning	Udledning i ton CO ₂ e	Udledning i ton CO ₂ e	Andel af udledning
	(scope 1+2+3)	(scope 1+2+3)	(udenfor scopes)	(scope 1+2+3 + udenfor scopes)	(scope 1+2+3 + udenfor scopes)
Energi & processer	16,31	3,8%	2,49	18,80	4,3%
Primære og Sekundære indkøb	349,19	80,8%	0,00	349,19	80,0%
Transport	66,67	15,4%	2,70	69,37	15,9%
Affald & genbrug	0,00	0,0%	-0,96	-0,96	-0,2%
Solgte produkter *	0,00	0,0%	0,00	0,00	0,0%
Total	432,17	100,0%	4,23	436,40	100,0%

Oversigt over virksomhedens CO ₂ e-udledninger 2023					
Hovedkategori	Udledning i ton CO ₂ e	Andel af udledning	Udledning i ton CO ₂ e	Udledning i ton CO ₂ e	Andel af udledning
	(scope 1+2+3)	(scope 1+2+3)	(udenfor scopes)	(scope 1+2+3 + udenfor scopes)	(scope 1+2+3 + udenfor scopes)
Energi & processer	14,27	3,90%	1,53	15,80	3,90%
Primære og Sekundære indkøb	304,93	83,2%	0,00	304,93	83,2%
Transport	47,35	12,90%	0,36	47,71	12,90%
Affald & genbrug	0,00	0,0%	-0,49	-0,49	0,0%
Solgte produkter *	0,00	0,0%	0,00	0,00	0,0%
Total	366,55	100,0%	1,40	367,95	100,0%

* Solgte produkter - end of life treatment
CO₂ påvirkningen fra solgte rensesåker registreres hos end users / slutbruger.



Hovedresultat fra Klimakompasset

Resultat for Besma

435,47 ton CO₂e 2022

369,61 ton CO₂e 2023

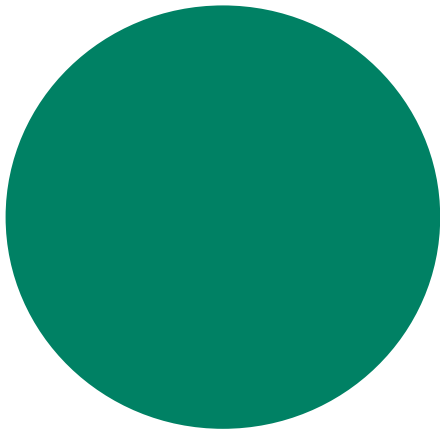
Reduktion 65,86 ton CO₂e = 15,12%

Emissionsfaktor	Metodevalg
Valg af emissionsfaktor for elektricitet	Eldeklaration
Emissionsfaktor for flytransport	Inkluder RFI

Oversigt over virksomhedens CO ₂ e-udledninger 2022					
Hovedkategori	Udledning i ton CO ₂ e	Andel af udledning	Udledning i ton CO ₂ e	Udledning i ton CO ₂ e	Andel af udledning
	(scope 1+2+3)	(scope 1+2+3)	(udenfor scopes)	(scope 1+2+3 + udenfor scopes)	(scope 1+2+3 + udenfor scopes)
Energi & processer	19,61	4,5%	2,49	22,10	5,0%
Primære og Sekundære indkøb	349,19	80,2%	0,00	349,19	79,4%
Transport	66,67	15,3%	2,70	69,37	15,8%
Affald & genbrug	0,00	0,0%	-0,96	-0,96	-0,2%
Solgte produkter *	0,00	0,0%	0,00	0,00	0,0%
Total	435,47	100,0%	4,23	439,70	100,0%

Oversigt over virksomhedens CO ₂ e-udledninger 2023					
Hovedkategori	Udledning i ton CO ₂ e	Andel af udledning	Udledning i ton CO ₂ e	Udledning i ton CO ₂ e	Andel af udledning
	(scope 1+2+3)	(scope 1+2+3)	(udenfor scopes)	(scope 1+2+3 + udenfor scopes)	(scope 1+2+3 + udenfor scopes)
Energi & processer	17,33	4,70%	1,53	18,86	4,70%
Primære og Sekundære indkøb	304,93	82,50%	0,00	304,93	82,50%
Transport	47,35	12,80%	0,36	47,71	12,80%
Affald & genbrug	0,00	0,0%	-0,49	-0,49	0,0%
Solgte produkter *	0,00	0,0%	0,00	0,00	0,0%
Total	369,61	100,0%	1,40	371,01	100,0%

* Solgte produkter - end of life treatment
CO₂ påvirkningen fra solgte rensesvæsker registreres hos end users / slutbruger.



Besma & ESG

ESG står for 'Environmental, Social og Governance' og dækker over væsentlig information om en virksomhed indenfor miljø og klima, virksomhedens sociale/samfundsmæssige påvirkning og den generelle styring af virksomheden (governance). ESG-data er de ikke-finansielle data

Hos Besma arbejder vi med ESG på følgende måde:

E = Klimakompasset - Klimaregnskab

S = Vores medarbejdere

G = Ledelse - herunder vores miljøledelse ISO 14001

Miljømæssig (E):

- **Klimakompasset - Klimaregnskab:** Vi fører et omfattende klimaregnskab for at overvåge og reducere vores CO2-udledning og andre miljøpåvirkninger. Vi har 3-årige mål for vores miljøindsats som fastsættes og overvåges via vores ISO 14001 miljøcertificering.

Social (S):

- **Vores medarbejdere:** Vi prioriterer vores medarbejders trivsel ved at skabe et positivt arbejdsmiljø, hvor medarbejderengagement og tilfredshed er i fokus. Gennem ugentlige morgenmøder adresserer vi aspekter som arbejdslyst, ledelse og gode kollegiale relationer.

For Besmas ledelse er medarbejdertilfredshed lige så vigtig som kundetilfredshed. Vi tror på, at tilfredse medarbejdere fører til større engagement, bedre resultater og gladere kunder.

Vores tiltag inkluderer:

- **Trivsel:** Vi afholder regelmæssige morgenmøder, hvor trivsel er et centralt emne, og vi værdsetter balance mellem arbejde og privatliv.
- **Ledelse:** Besma ledes af Claus og Jeanett Fjendbo, der vægter værdibaseret ledelse og formålsdrevne beslutninger.
- **Arbejdsmiljø:** Vi prioriterer et sikkert og sundt arbejdsmiljø, og vores tiltag inkluderer ergonomiske løsninger og stressreducerende initiativer.
- **Diversitet og Inklusion:** Besma værdsætter mangfoldighed og skaber et inkluderende arbejdsmiljø, hvor alle medarbejdere skal føle sig velkomne og respekterede.

Ledelsesmæssig (G):

- **Ledelse og Miljøstyring (ISO 14001):** Vi opererer under et værdibaseret og formålsdrevet ledelsessystem, der omfatter vores ISO 14001 certificering for effektiv miljøstyring og bæredygtig praksis.

Vi forpligter os til at reducere vores miljøpåvirkninger og forbedre vores arbejdsmiljø.

Nogle af vores centrale tiltag inkluderer:

- **Miljøpåvirkninger:** Vi arbejder på at reducere vores miljøpåvirkninger gennem forbedret råvarevalg, affaldsminimering og emissionskontrol.
- **Arbejdsmiljø:** Besma prioriterer medarbejdernes sundhed og sikkerhed, og vi er stolte af vores lave sygefravær og fravær af arbejdsulykker.
- **Whistleblower Ordning:** Vi har implementeret en whistleblowordning for at sikre åbenhed og ansvarlighed i vores forretning.



Besma & ESG

Due Diligence for Bæredygtighed

I Besma International Chem A/S ønsker vi at agere ansvarligt i både drift og udvikling af virksomheden. Derfor forpligter vi os til at arbejde systematisk og dedikeret med ansvarlighed gennem integrationen af due diligence for bæredygtighed.

Denne forpligtelse hviler på internationalt anerkendte principper såsom OECD's Retningslinjer for Multinationale Virksomheder og FN's Retningslinjer for Menneskerettigheder og Erhvervsliv. Disse principper er nødvendige for at opnå en bæredygtig udvikling, der omfatter menneskerettigheder, arbejdstagerrettigheder, miljø (inklusive klima og biodiversitet) samt bekæmpelse af korruption.

I vores arbejde med due diligence for bæredygtighed har vi lavet en risikokortlægning og vurdering af, hvor vi som virksomhed har de potentielt mest betydelige negative indvirkning på mennesker, miljø og samfund i vores leverandørkæder. Vi vil håndtere de potentielle og faktiske negative indvirkninger, som vi forårsager, bidrager til eller er forbundet til gennem vores forretningsforbindelser, f.eks. vores leverandører.

Vi vil i vores implementering af due diligence for bæredygtighed involvere vores leverandører og andre relevante organisationer/personer.

Da arbejdet med ansvarlighed er en kontinuerlig proces, vil vi løbende udvikle vores tilgang og indsats for bundet med due diligence for bæredygtighed. Dette vil ske minimum en gang årligt på Ledelsens gennemgang i forbindelse med ISO 14001 miljøledelse.

Denne forpligtelse er godkendt af ejerne og den øverste ledelse, er offentligt tilgængelig på vores hjemmeside og formidles både internt og eksternt.

Bæredygtig Udvikling

Vi anerkender vigtigheden af bæredygtig udvikling og integrerer dette i vores forretningspraksis:

- **Produktudvikling:** Vi udvikler og producerer produkter med fokus på bæredygtighed og hurtig/let bionedbrydelighed. Gennem løbende innovation søger vi at minimere vores miljømæssige fodaftryk og fremme cirkulær økonomi.
- **Forbrugeroplysning:** Vi vejleder vores kunder i optimalt produktvalg og brugspraksis for at fremme bæredygtige forbrugsmønstre og ansvarlig forbrugeradfærd.
- **Samfundsansvar:** Besma forpligter sig til at være en ansvarlig virksomhed, der bidrager positivt til samfundet gennem lokal indflydelse, sociale initiativer og partnerskaber.

Ved at integrere ESG-principper i vores forretning stræber Besma International Chem A/S efter at skabe værdi for vores interessenter og bidrage positivt til samfundet, miljøet og fremtidige generationer. Vi er fast besluttet på at fortsætte vores rejse mod en mere bæredygtig fremtid.