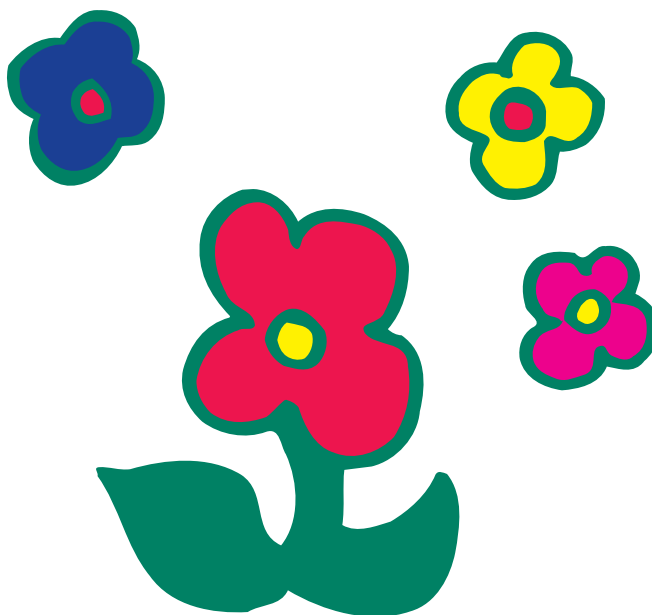


Bæredygtighedsrapport

RENSEVÆSKER PÅ ET HØJT MILJØTEKNISK NIVEAU

2024

®



Besma
Multi-purpose Cleaners

Besma International Chem a/s
Friis Hansens Vej 6
7100 Vejle

Tlf. +45 7585 7433
besma@besma.dk
www.besma.dk



FORORD



Vi har en holdning til miljøet

Hos Besma International Chem A/S forstår vi, at bæredygtighed er en kontinuerlig rejse. Vi ved, at vi ikke bliver fuldt bæredygtige over en nat, men vi er fast besluttet på at gøre en målrettet indsats for at forbedre vores CO₂-påvirkning.

Vi vælger konsekvent råvarer med nogle af de bedste miljødatasæt til rådighed og værner om arbejdsmiljøet for vores produktionsfolk, der dagligt håndterer disse råvarer. Vores engagement i miljøet afspejles i vores omfattende sikkerhedsdatablade, der udarbejdes af tredjepart for at sikre højeste standarder.

Besma har en lang historie med miljøcertificeringer, og siden 1999 har vi været ISO 14001 certificerede. Vores arbejde med at måle og reducere vores miljøpåvirkning er derfor ikke nyt, men en integreret del af vores daglige drift.

Vi har opnået for os væsentlige fremskridt med at reducere vores CO₂-aftryk og arbejder kontinuerligt med at forbedre vores processer.

Vi erkender, at for at opnå betydelige reduktioner i vores CO₂-aftryk, skal vi samarbejde tættere med vores kunder, leverandører og andre interessenter. Derfor fokuserer vi ikke kun på vores egne aktiviteter, men også på at påvirke vores kunder/leverandørers miljøpåvirkninger.

Vi arbejder systematisk med due diligence for bæredygtighed, hvilket indebærer risikokortlægning og vurdering af vores leverandørkæder for at identificere og håndtere potentielt negative indvirkninger på mennesker og miljø.

Vi er stolte af de fremskridt, vi har gjort, men vi hviler ikke på laurbærrene.

Med fastsatte miljømål for 2023-2025 fortsætter vi vores arbejde med at reducere vores CO2-aftryk og forbedre vores miljøindsats. Vi ved, at dette er en løbende proces, men vores engagement i at skabe en positiv miljøpåvirkning er stærkt. Vores mål er, at selvom vi vækster som virksomhed, skal vores CO2-aftryk mindskes.

Besma kan og vil fortsætte med at arbejde målrettet for at forbedre vores CO2-påvirkning og bidrage til en mere bæredygtig fremtid.

Besma både kan og vil!

Denne rapport er beregnet på emissionsfaktorer for 2023, da det på nuværende tidspunkt ikke er muligt at anvende emissionsfaktorer svarende til 2024 jf. Klimakompasset.

Alle data i denne rapport indgår desuden i vores ISO 14001 certificering som auditeres årligt af 3. part.

På vegne af
Ejere og daglige ledere
Jeanett og Claus Fjendbo

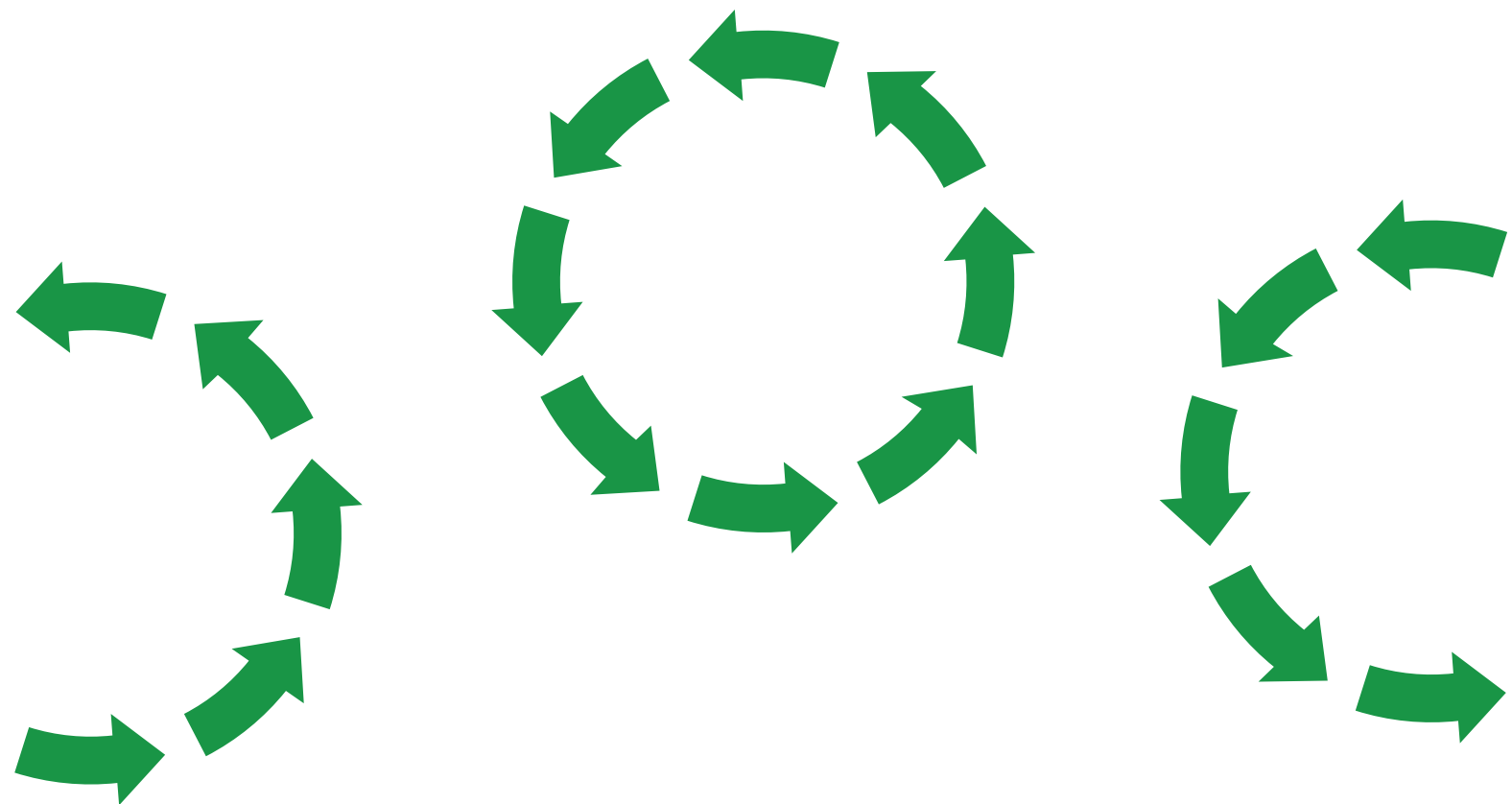
Marts 2025

MANGE NUANCER AF GRØN



INDHOLD

Forside	Side 1
Forord	Side 2 - 3
Indhold	Side 4
Om Besma	Side 5
Due Diligence	Side 6
Miljøpolitik	Side 7 - 8
Verdensmål	Side 9 - 12
LCA	Side 13 - 14
Klimaregnskab	Side 15 -16
Metodevalg - Scope	
Årets CO2 resultat	
Besma og ESG	Side 17-19



OM BESMA

BESMA INTERNATIONAL CHEM A/S

En dansk kemifabrik

Besma er stiftet i 1976 som en dansk familieejet og familiedrevet nichevirksomhed i den teknisk kemiske branche som startede med import af koncentrat fra en bekendt i Heidelberg. Produktionsvilkårene var enkle og i lejede lokaler bl.a. på Havnepladsen i Vejle. Virksomheden flyttede først i 1992 i egne, nuværende administrations- og produktionslokaler. Besma har altid haft en skarp miljøprofil. Den første miljøpolitik skrev Besma's stifter allerede i 1982, da miljø stadig var et fremmedord i Danmark. Der blev afleveret 'grønt regnskab' i 1996 (Green Network), og Besma blev miljøcertificeret efter ISO14001 standarden første gang i 1999, som en af de første virksomheder i Danmark og er fortsat miljøcertificeret. De specielle sæber og rene væsker udvikles på Besmas laboratorium og produceres på fabrikken i Vejle.



Mange nuancer af grøn

I 2022 udarbejdede vi vores første klimaregnskab, og nu i 2025 følger vores 3. bæredygtighedsrapport. Vi følger op på klimaregnskaber for 2022, 2023 og 2024 i denne rapport. I rapporten præsenteres hoved- og delresultater fra 2024, og vi sammenligner med tal for 2022 og 2023. Vores ambition er at skabe en større klimabevidsthed og miljøindsigt hos os selv. Vi er lykkelige med at reducere virksomhedens CO2-aftryk. Vi arbejder med 3-årige miljømål fastsat i vores ISO 14001 – 2023 til og med 2025. Med en målrettet indsats for at nå disse mål, vil vi arbejde på en yderligere reduktion af vores CO2-aftryk frem mod 2026. Hvor stor denne reduktion bliver, ved vi endnu ikke! For i Besma har vi samtidig sat vækst på dagsordenen, men vi agter at forfølge svaret og stræbe efter, at vi – samtidigt med vi vækster – kan mindske vores CO2-aftryk. Vi har ikke udarbejdet et komplet klimaregnskab, men i takt med, at vores samarbejdspartner kan levere data til os - udvider vi også CO2 regnskabet.



Besma

Multi-purpose Cleaners



Forpligtelse til due diligence for bæredygtighed

I Besma International Chem A/S ønsker vi at agere ansvarligt i både drift og udvikling af virksomheden.

Derfor forpligter vi os til at arbejde systematisk og dedikeret med ansvarlighed. Dette vil vi gøre ved at integrere arbejdet med due diligence for bæredygtighed.

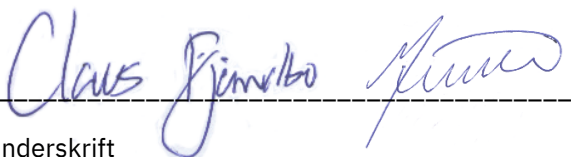
Denne forpligtelse hviler på internationalt anerkendte principper (OECD's Retningslinjer for Multinationale Virksomheder og FN's Retningslinjer for Menneskerettigheder og Erhvervsliv), som er nødvendige for at opnå en bæredygtig udvikling, dvs. menneskerettigheder, arbejdstagerrettigheder, miljø (herunder klima og biodiversitet), samt antikorruption.

I vores arbejde med due diligence for bæredygtighed har vi lavet en risikokortlægning og vurdering af, hvor vi som virksomhed har de potentielt mest betydelige negative indvirkning på mennesker, miljø og samfund i vores leverandørkæder. Vi vil håndtere de potentielle og faktiske negative indvirkninger, som vi forårsager, bidrager til, eller som vi er forbundet til gennem vores forretningsforbindelser, f.eks. vores leverandører.

Vi vil i vores implementering af due diligence for bæredygtighed involvere vores leverandører og andre relevante organisationer/personer.

Fordi arbejdet med ansvarlighed er en kontinuerlig proces, vil vi løbende udvikle vores tilgang og indsætter forbundet med due diligence for bæredygtighed. Det vil ske minimum 1 gang årligt på Ledelsens gennemgang i forbindelse med ISO 14001 miljøledelse.

Denne forpligtelse er godkendt af ejerne og den øverste ledelse, er offentlig tilgængelig på vores hjemmeside, og formidles både internt og eksternt.



Underskrift

Navn: Admin. direktør Claus Fjendbo (Ejer) / Miljø ansvarlig Jeanett Fjendbo (Ejer)

Dato: 27.05.24

MILJØPOLITIK

Besmas due diligence, miljøpolitik & FN's Verdensmål

I Besma International Chem A/S ønsker vi at agere ansvarligt i både drift og udvikling af virksomheden.

Derfor forpligter vi os til at arbejde systematisk og dedikeret med ansvarlighed. Dette vil vi gøre ved at integrere arbejdet med due diligence for bæredygtighed.

Denne forpligtelse hviler på internationalt anerkendte principper (OECD's Retningslinjer for Multinationale Virksomheder og FN's Retningslinjer for Menneskerettigheder og Erhvervsliv), som er nødvendige for at opnå en bæredygtig udvikling, dvs. menneskerettigheder, arbejdstagerrettigheder, miljø (herunder klima og biodiversitet), samt antikorrupition.

I vores arbejde med due diligence for bæredygtighed har vi lavet en risikokortlægning og vurdering af, hvor vi som virksomhed har de potentielt mest betydelige negative indvirkning på mennesker, miljø og samfund i vores leverandørkæder. Vi vil håndtere de potentielle og faktiske negative indvirkninger, som vi forårsager, bidrager til, eller som vi er forbundet til gennem vores forretningsforbindelser, f.eks. vores leverandører og forhandlere.

Vi vil i vores implementering af due diligence for bæredygtighed involvere vores leverandører og andre relevante organisationer/personer.

Fordi arbejdet med ansvarlighed er en kontinuerlig proces, vil vi løbende udvikle vores tilgang og indsats forbundet med due diligence for bæredygtighed. Det vil ske minimum 1 gang årligt på Ledelsens gennemgang i forbindelse med ISO 14001 miljøledelse.

Besma vil

- produktudvikle, fremstille og sælge miljørigtige rengørings- og renevæsker til industrielle og private brugere af de mindst skadelige råvarer for sundhed og miljø samt rådgive og vejlede om effektive opgaveløsninger, som bygger på renere teknologi, specielt i brugsfasen, og hermed fremme substitution til mindre farlige produkter. Påvirkning til miljøtænkning hos brugerne skal ske gennem intensiv markedsføring.



- aktivt forebygge forurening og gennem planlægning af produktionen sikre, at vores påvirkning af det eksterne miljø minimeres mest muligt.



- informere og motivere teknikere og håndværkere, der udfører arbejde på og for Besma og derigennem sikre, at der handles i overensstemmelse med miljøbeskyttelsesloven.

- uddanne og motivere vores medarbejdere til, såvel internt som eksternt, at handle i overensstemmelse med denne politik og med baggrund i renere teknologi princippet.



ISO 14001 miljøcertificeret

Miljøtanker

Miljøhandlinger

Miljøvalg

- give vores medarbejdere optimale betingelser på arbejdspladsen, så arbejdet til enhver tid kan udføres sikkert for både sikkerhed og sundhed og det omgivende miljø.
Sikre lige løn mellem køn og sikre kønsdiversitet i organisationen.



- bruge miljøarbejdet til at gøre Besma til en attraktiv arbejdsplads.
- ud over de sædvanlige parametre, prioritere råvareleverandører efter produktdokumentation, teknisk know-how samt produkternes miljødata og kvalitet.
Sikre, at vores leverandører har samme tilgang til bæredygtighed som Besma ved at tilslutte sig Besmas code of conduct eller ved at fremsendes dokumentation på egen bæredygtighed.



- igennem åbenhed til alle relevante interessenter og samarbejdspartnere vedligeholde en positiv miljøudvikling, og dermed løbende forbedre vores indsats på miljøområdet.



- deltage aktivt i en positiv dialog med myndigheder, efterleve den gældende relevante lovgivning og andre krav og generelt handle i overensstemmelse med miljøbeskyttelseslovens hensigt.



VERDENSMÅL



VERDENSMÅL for bæredygtig udvikling

Hos Besma arbejder vi med FN's verdensmål for bæredygtig udvikling.

Vi arbejder med de 6 nedenstående mål:

Sundhed & Trivsel

Delmål 3.9 Inden 2030 skal antallet af dødsfald og sygdomstilfælde som følge af udsættelse for farlige kemikalier samt luft-, vand- og jordforurening væsentligt reduceres.

Hvordan:

Besma vil produktudvikle, fremstille og sælge miljørigtige rengørings- og rensesvæsker til industrielle og private brugere af de mindst skadelige råvarer for sundhed og miljø samt rådgive og vejlede om effektive opgaveløsninger, som bygger på renere teknologi, specielt i brugsfasen, og hermed fremme substitution til mindre farlige produkter. Påvirkningen til miljøtænkning hos brugerne skal ske gennem intensiv markedsføring.

Besma vil uddanne og motivere vores medarbejdere til, såvel internt som eksternt, at handle i overensstemmelse med denne politik og med baggrund i renere teknologiprincipet.

Besma vil give vores medarbejdere optimale betingelser på arbejdspladsen så arbejdet til enhver tid kan udføres sikkert for både sikkerhed og sundhed og det omgivende miljø.

3 SUNDHED OG TRIVSEL



VERDENSMÅL



VERDENSMÅL
for bæredygtig udvikling

Ligestilling mellem kønnene

Hvordan:

Besma vil uddanne og motivere vores medarbejdere til, såvel internt som eksternt, at handle i overensstemmelse med denne politik.

5 LIGESTILLING
MELLEM KØNNENE



7 BÆREDYGTIG
ENERGI



Bæredygtig energi

Delmål 7.1.2 Andel af befolkning, som primært anvender rene brændstoffer og ren teknologi.
7.2.1 Andel af vedvarende energi i det samlede, endelige energiforbrug.

Hvordan:

Fokus på at "huset" Besma bliver en andel af dem, som primært anvender rene brændstoffer og ren teknologi i den daglige drift.

VERDENSMÅL



VERDENSMÅL
for bæredygtig udvikling

12 ANSVARLIGT
FORBRUG
OG PRODUKTION



Ansvarligt forbrug og produktion

Delmål: 12.4 Inden 2030 skal der opnås en miljømæssig forsvarlig håndtering af kemikalier og affald i hele deres livscyklus, i overensstemmelse med de aftalte internationale rammer, og udledning til luft, vand og jord skal væsentligt reduceres for at minimere negative indvirkninger på menneskers sundhed og miljøet.

Hvordan:

Besma vil produktudvikle, fremstille og sælge miljørigtige rengørings- og renevæsker til industrielle og private brugere af de mindst skadelige råvarer for sundhed og miljø samt rådgive og vejlede om effektive opgaveløsninger, som bygger på renere teknologi, specielt i brugsfasen, og hermed fremme substitution til mindre farlige produkter. Påvirkningen til miljøtænkning hos brugerne skal ske gennem intensiv markedsføring.

Fokus på forbruget af ikke let bionedbrydelige overflade aktive stoffer.

Besma vil ikke produktudvikle med sensibiliserende / allergifremkaldende råvarer.

Besma vil aktivt forebygge forurening og gennem planlægning af produktionen sikre, at vores påvirkning af det eksterne miljø minimeres mest muligt.

Delmål: 12.5 Inden 2030 skal affaldsgenereringen væsentligt reduceres gennem forebyggelse, reduktion, genvinding og genbrug.

Hvordan:

Besma anvender og genanvender emballage (tromler og palletanke). Disse sendes efterfølgende til genbrug. Pap / plast anvendt i produktionen samles og sendes til genbrug.

VERDENSMÅL



VERDENSMÅL for bæredygtig udvikling

Klimainsats

Delmål: Reducere udledningen af drivhusgasser.

Hvordan:

Besma vil produktudvikle, fremstille og sælge miljørigtige rengørings- og renssevæsker til industrielle og private brugere af de mindst skadelige råvarer for sundhed og miljø samt rådgive og vejlede om effektive opgaveløsninger, som bygger på renere teknologi, specielt i brugsfasen, og hermed fremme substitution til mindre farlige produkter. Påvirkningen til miljøtænkning hos brugerne skal ske gennem intensiv markedsføring.

Påvirke slutbrugeren til at anvende så få renssevæsker som muligt, med så lille en dosering som muligt.

Besma producerer koncentrerede renssevæsker, så kunden skal bruge / forbruge mindre emballage, som giver mindre transport.

13 KLIMA- INDSATS



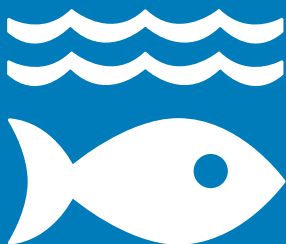
Livet i havet

Delmål 14.1 Alle former for havforurening forhindres og væsentligt reduceres.

Hvordan:

Besma har produktudviklet renssevæsker til Offshore / Onshore industrien som er HOCNF godkendte, hvis retningslinjer er reguleret af OSPAR COMMISSION.

14 LIVET I HAVET



Livscyklusperspektiv

Livscyklusperspektiv og miljøpåvirkning

For at sikre en helhedsorienteret vurdering af vores produkters miljøpåvirkning anvender Besma International Chem A/S en livscyklusanalyse (LCA). Denne metode hjælper os med at identificere, kvantificere og minimere miljøpåvirkninger på tværs af hele værdikæden – fra råvareindkøb til produktudvikling og anvendelse.

I overensstemmelse med gældende lovgivning og internationale standarder har vi opdelt vores LCA i fem hovedfaser:

1. Indkøb

- **Leverandørvalg:** Vi vurderer leverandørernes miljømæssige præstationer og compliance med gældende miljølovgivning. Vi prioriterer leverandører med bæredygtighedscertificeringer som ISO 14001 og dem, der har underskrevet vores Code of Conduct.
- **Råvarer:** Oprindelse og udvindingsmetoder analyseres for at sikre bæredygtighed og lovmedholdelighed, bl.a. i henhold til EU's REACH- og CLP-forordninger.
- **Emballage:** Vi arbejder aktivt med at reducere miljøpåvirkningen fra emballage ved at vælge genanvendelige eller komposterbare materialer.
- **Energi:** Leverandører med fokus på vedvarende energi og energieffektiv produktion foretrækkes.

2. Produktion

- **Energieffektivitet:** Vi investerer i optimerede produktionsmetoder og energieffektive teknologier for at minimere CO₂-aftryk.
- **Spildevandshåndtering:** Produktionsspildevand behandles og genbruges i overensstemmelse med miljøkrav.
- **Affaldsreduktion:** Just-in-time lagerstyring anvendes for at minimere ressourcespild.

3. Transport

- **Grøn logistik:** Vi prioriterer transportpartnere, der anvender brændstofeffektive køretøjer eller alternative energikilder som el- og hybridteknologi.
- **Emissionsreduktion:** CO₂-aftryk fra transport overvåges og reduceres gennem optimering af ruter og lastning.

4. Salg og forbrug

- **Produktoptimering:** Vi udvikler produkter, der er mere effektive i brug og har en reduceret miljøpåvirkning.
- **Emballage og genanvendelighed:** Vores emballage designes til at understøtte cirkulære økonomiske principper, hvor genbrug og genanvendelse er i fokus.
- **Overholdelse af arbejdsmiljøstandarder:** Vi sikrer et sundt og sikkert arbejdsmiljø i vores salgs- og produktionsafdeling.

5. Produktudvikling

- **Bæredygtige råvarer:** Vi arbejder løbende på at optimere vores råvarevalg for at minimere produkternes påvirkning af både miljøet og arbejdsmiljøet. Vi arbejder på at implementere fornybare råvarer.
- **Lovgivningsmæssig compliance:** Vores produkter udvikles i overensstemmelse med EU's kemikalielovgivning (REACH, CLP), og vi søger løbende at erstatte potentielt skadelige ingredienser med mere bæredygtige alternativer herunder fornybare råvarer.

Sammenfatning og forbedringsindsatser

Ved hjælp af LCA-data kvantificerer vi vores produkters miljøpåvirkning og sikrer compliance med relevante miljøstandarder. Resultaterne bruges proaktivt til at implementere løbende forbedringer, der reducerer CO₂-udledning, affald og ressourceforbrug.

Gennem denne tilgang understøtter Besma International Chem A/S en bæredygtig forsyningskæde og minimerer vores miljøpåvirkning.



Klimaregnskab

Metodevalg: Klimakompasset og opdateringer i Emissionsfaktorer

I Besma International Chem A/S har vi valgt at anvende Erhvervsstyrelsens Klimakompas som vores primære redskab til udarbejdelse af klimaregnskaber. Klimakompasset bygger på principperne i GHG-protokollen, en internationalt anerkendt standard for opgørelse af virksomheders udledning af drivhusgasser. Dette værktøj er udviklet med henblik på at give virksomheder et lettilgængeligt, brugervenligt og opdateret redskab til beregning og dokumentation af deres klimaftryk.

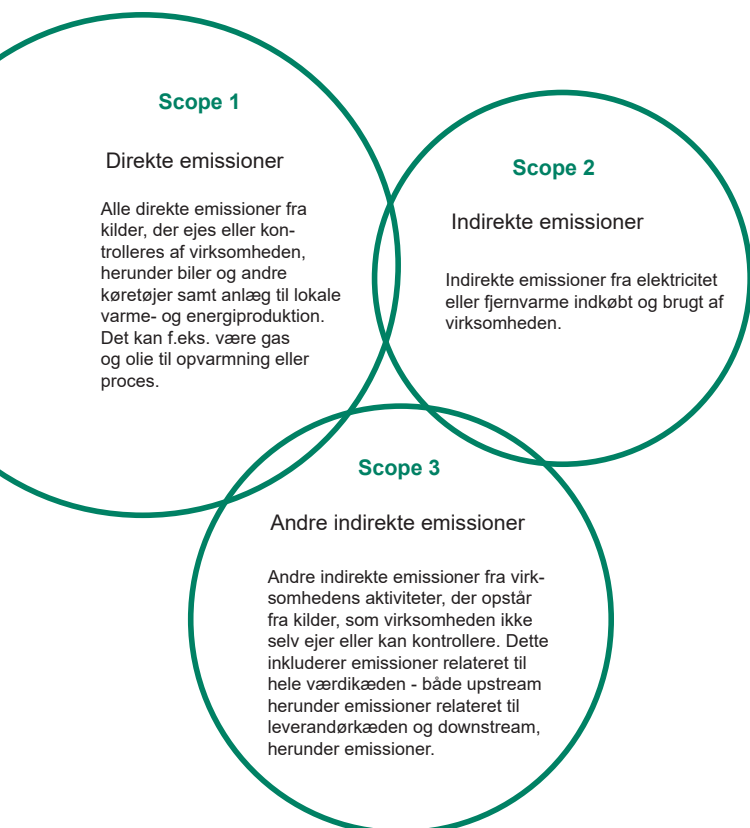
Som en del af vores klimaregnskabspraksis har vi gennemført nye beregninger for årene 2022 og 2023 for at sikre sammenlignelighed i vores data. Dette er sket som en reaktion på opdateringer i Klimakompassets emissionsfaktorer.

Ændringer i Emissionsfaktorer

Fra januar 2025 er Klimakompassets emissionsfaktorer blevet opdateret, hvilket har haft en betydelig indflydelse på vores Scope 3-udledninger, særligt inden for transport og indkøb. Ændringerne skyldes primært ny viden og mere præcise data om leverandørers og transportformers CO₂ påvirkning.

I denne rapport betyder det, at nogle af de observerede forskelle i udledninger mellem 2022, 2023 og 2024 kan tilskrives opdaterede emissionsfaktorer frem for egentlige ændringer i Besmas faktiske aktiviteter. Vi har derfor foretaget en revurdering af vores klimaregnskab for at sikre en mere retvisende opgørelse af vores CO₂-aftryk.

Med denne metodeopdatering understreger vi vores engagement i at sikre en transparent og retvisende rapportering af vores klimaaftryk, samtidig med at vi fortsætter vores indsats for at reducere vores samlede udledninger.



Derudover er vores klimaregnskab inddelt i de tre områder Scope 1, 2 og 3, der adskiller de forskellige aktiviteter i virksomheden, og hvor meget CO₂ – omregnet til CO₂-ækvivalente (kaldet CO₂e) de enkelte områder udleder.

Regnskabspraksis og dataprincipper

Alle tal i vores klimaregnskab er opgjort og udregnet efter Erhvervsstyrelsens vejledning til Klimakompasset. Udledningen er omregnet til CO₂e på baggrund af GHG-protokollen, og beregningerne er afstemt med Erhvervsstyrelsens vejledning til beregning af CO₂e.

Datagrundlag

Forbrugsdata er baseret på opgørelser fra vores leverandører. Øvrige data er baseret på udtræk fra vores økonomisystem, logistiksystem og miljøledelsessystem ISO 14001.

Hovedresultat fra Klimakompasset

Eldeklaration

269,31 ton CO₂e 2022

241,61 ton CO₂e 2023

248,91 ton CO₂e 2024

Reduktion 20,4 ton CO₂e = 7,58%

2022 - Klimakompasset

Tabel 1: Oversigt over virksomhedens CO ₂ e-udledninger		
Hovedkategori	Udledning i ton CO ₂ e (scope 1+2+3)	Andel af udledning (scope 1+2+3)
Energi og processer	19,37	7,19%
Indkøb	193,83	71,97%
Transport	56,11	20,83%
Affald og genbrug	0,00	0,00%
Solgte produkter	0,00	0,00%
Total	269,31	100,00%

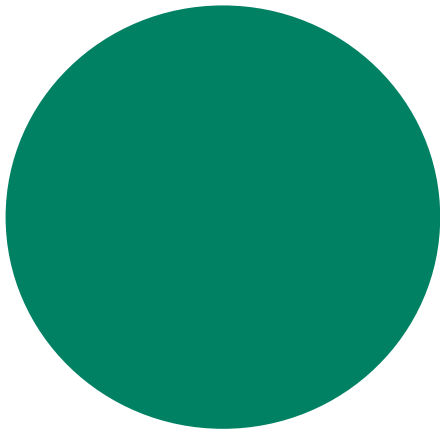
2023 - Klimakompasset

Tabel 1: Oversigt over virksomhedens CO ₂ e-udledninger		
Hovedkategori	Udledning i ton CO ₂ e (scope 1+2+3)	Andel af udledning (scope 1+2+3)
Energi og processer	17,20	7,12%
Indkøb	177,06	73,28%
Transport	47,35	19,60%
Affald og genbrug	0,00	0,00%
Solgte produkter	0,00	0,00%
Total	241,61	100,00%

2024 - Klimakompasset

Tabel 1: Oversigt over virksomhedens CO ₂ e-udledninger		
Hovedkategori	Udledning i ton CO ₂ e (scope 1+2+3)	Andel af udledning (scope 1+2+3)
Energi og processer	10,82	4,35%
Indkøb	180,30	72,43%
Transport	57,79	23,22%
Affald og genbrug	0,00	0,00%
Solgte produkter	0,00	0,00%
Total	248,91	100,00%

* Solgte produkter - end of life treatment
CO₂ påvirkningen fra solgte rensesvasker registreres hos end users / slutbruger.



Besma & ESG

ESG står for 'Environmental, Social og Governance' og dækker over væsentlig information om en virksomhed indenfor miljø og klima, virksomhedens sociale/samfundsmæssige påvirkning og den generelle styring af virksomheden (governance).

ESG-data er de ikke-finansielle data

Hos Besma arbejder vi med ESG på følgende måde:

E = Klimakompasset - Klimaregnskab

S = Vores medarbejdere

G = Ledelse - herunder vores miljøledelse ISO 14001

Miljømæssig (E):

• **Klimakompasset - Klimaregnskab:** Vi fører et omfattende klimaregnskab for at overvåge og reducere vores CO₂-udledning og andre miljøpåvirkninger. Vi har 3-årige mål for vores miljøindsats som fastsættes og overvåges via vores ISO 14001 miljøcertificering.

Social (S):

• **Vores medarbejdere:** Vi prioriterer vores medarbejders trivsel ved at skabe et positivt arbejdsmiljø, hvor medarbejderengagement og tilfredshed er i fokus. Gennem ugentlige møder adresserer vi aspekter som arbejdslyst, ledelse og gode kollegiale relationer.

For Besmas ledelse er medarbejdertilfredshed lige så vigtig som kundetilfredshed. Vi tror på, at tilfredse medarbejdere fører til større engagement, bedre resultater og gladere kunder.

Vores tiltag inkluderer:

- **Trivsel:** Vi afholder regelmæssige morgenmøder, hvor trivsel er et centralt emne, og vi værdsetter balance mellem arbejde og privatliv.
- **Ledelse:** Besma ledes af Claus og Jeanett Fjendbo, der vægter værdibaseret ledelse og formålsdrevne beslutninger.
- **Arbejdsmiljø:** Vi prioriterer et sikkert og sundt arbejdsmiljø, og vores tiltag inkluderer ergonomiske løsninger og stressreducerende initiativer.
- **Diversitet og Inklusion:** Besma værdsetter mangfoldighed og skaber et inkluderende arbejdsmiljø, hvor alle medarbejdere skal føle sig velkomne og respekterede.
- **Sociale arrangementer:** Vi arrangerer sociale begivenheder uden for arbejdstiden, bl.a. med ægtefæller, for at styrke sammenholdet og skabe en bedre balance mellem arbejds- og privatliv.

Ledelsesmæssig (G):

• **Ledelse og Miljøstyring (ISO 14001):** Vi opererer under et værdibaseret og formålsdrevet ledelsessystem, der omfatter vores ISO 14001 certificering for effektiv miljøstyring og bæredygtig praksis.

Vi forpligter os til at reducere vores miljøpåvirkninger og forbedre vores arbejdsmiljø.

Nogle af vores centrale tiltag inkluderer:

- **Miljøpåvirkninger:** Vi arbejder på at reducere vores miljøpåvirkninger gennem forbedret råvarevalg, affaldsminimering og emissionskontrol.
- **Arbejdsmiljø:** Besma prioriterer medarbejdernes sundhed og sikkerhed, og vi er stolte af vores lave sygefravær og fravær af arbejdsulykker.
- **Whistleblower Ordning:** Vi har implementeret en whistleblowordning for at sikre åbenhed og ansvarlighed i vores forretning.



Besma & ESG

Due Diligence for Bæredygtighed

I Besma International Chem A/S ønsker vi at agere ansvarligt i både drift og udvikling af virksomheden. Derfor forpligter vi os til at arbejde systematisk og dedikeret med ansvarlighed gennem integrationen af due diligence for bæredygtighed.

Denne forpligtelse hviler på internationalt anerkendte principper såsom OECD's Retningslinjer for Multinationale Virksomheder og FN's Retningslinjer for Menneskerettigheder og Erhvervsliv. Disse principper er nødvendige for at opnå en bæredygtig udvikling, der omfatter menneskerettigheder, arbejdstagerrettigheder, miljø (inklusive klima og biodiversitet) samt bekæmpelse af korruption.

I vores arbejde med due diligence for bæredygtighed har vi lavet en risikokortlægning og vurdering af, hvor vi som virksomhed har de potentielt mest betydelige negative indvirkning på mennesker, miljø og samfund i vores leverandørkæder. Vi vil håndtere de potentielle og faktiske negative indvirkninger, som vi forårsager, bidrager til eller er forbundet til gennem vores forretningsforbindelser, f.eks. vores leverandører.

Vi vil i vores implementering af due diligence for bæredygtighed involvere vores leverandører og andre relevante organisationer/personer.

Da arbejdet med ansvarlighed er en kontinuerlig proces, vil vi løbende udvikle vores tilgang og indsats for bundet med due diligence for bæredygtighed. Dette vil ske minimum en gang årligt på Ledelsens gennemgang i forbindelse med ISO 14001 miljøledelse.

Denne forpligtelse er godkendt af ejerne og den øverste ledelse, er offentligt tilgængelig på vores hjemmeside og formidles både internt og eksternt.

Bæredygtig Udvikling

Vi anerkender vigtigheden af bæredygtig udvikling og integrerer dette i vores forretningspraksis:

- **Produktudvikling:** Vi udvikler og producerer produkter med fokus på bæredygtighed og hurtig/let bionedbrydelighed. Gennem løbende innovation søger vi at minimere vores miljømæssige fodaftryk og fremme cirkulær økonomi.
- **Forbrugeroplysning:** Vi vejleder vores kunder i optimalt produktvalg og brugspraksis for at fremme bæredygtige forbrugsmønstre og ansvarlig forbrugeradfærd.
- **Samfundsansvar:** Besma forpligter sig til at være en ansvarlig virksomhed, der bidrager positivt til samfundet gennem lokal indflydelse, sociale initiativer og partnerskaber.

Ved at integrere ESG-principper i vores forretning stræber Besma International Chem A/S efter at skabe værdi for vores interessenter og bidrage positivt til samfundet, miljøet og fremtidige generationer. Vi er fast besluttet på at fortsætte vores rejse mod en mere bæredygtig fremtid.



Besma & ESG

DET SOM VI HAR UDELADT FRA ESG rapporteringen!:

Miljømæssig (E):

- **Biodiversitet:** Inkluder en vurdering af virksomhedens påvirkning på biodiversitet og beskriv tiltag for at minimere negative effekter. Dette kan omfatte initiativer til at beskytte lokale økosystemer og fremme bæredygtig ressourceanvendelse.
Besma har på egen grund midt i industrikvarteret bibeholdt lille skov, plantet frugtbuske og træer, og sat sommerblomster.
- **Cirkulær økonomi:** Fokuser på strategier for ressourceeffektivitet, genbrug og genanvendelse i produktionen for at reducere affald og fremme bæredygtighed.
Besma genbruger og reducerer affald i hele produktionsforløbet.

Social (S):

- **Menneskerettigheder:** Beskriv politikker og procedurer for at sikre overholdelse af menneskerettighederne i hele værdikæden, herunder leverandørforhold.
Besma er en familieejet virksomhed. Vores værdier som mennesker er bærende for virksomhedskulturen, desuden er vi omfattet af dansk lovgivning og overenskomster.
- **Lokalsamfundsengagement:** Fremhæv virksomhedens bidrag til lokale samfund gennem initiativer som uddannelsesprogrammer, frivilligt arbejde og støtte til lokale projekter.
Besma har støttet lokalt gennem snart 50 år.

Ledelsesmæssig (G):

- **Antikorruption:** Implementer og beskriv politikker for at forebygge korruption og bestikkelse, herunder træning af medarbejdere og etablering af whistleblower-ordninger.
Whistleblower ordning blev oprettet i 2023.
I en familieejet dansk virksomhed (ejet og drevet af ejerne) har det ikke være nødvendigt med nedskrevne politikker.
Vedtægterne for Besma International Chem A/S tager højde for dette.
- **Diversitet i ledelsen:** Rapportér om tiltag for at fremme diversitet og inklusion i ledelsesniveauet, hvilket kan styrke beslutningsprocesser og virksomhedens omdømme.
Besma ejes og drives af både Jeanett og Claus Fjendbo.
Det er vist diversitet nok :-)